

第 30 回 KYC AUTUMN REGATTA 2023

WHITE SAIL CLASS 帆走指示書(SI)

[NP]の表記は、艇は、他艇の規則違反に対し抗議できないことを意味する。これは、規則 60.1(a)を変更している。

1. 適用規則

- 1.1 本レガッタは『セーリング競技規則』(2021-2024) (以下 RRS)に定義された規則を適用する。
- 1.2 レース公示と帆走指示書の間に矛盾が生じた場合には、帆走指示書を優先する。

2. 帆走指示書の変更

- 2.1 帆走指示書の変更は、それが発効する当日の 09:00 までに掲示される。ただし、レース日程の変更は、発効する前日の 18:00 までに掲示される。

3. 選手とのコミュニケーション

- 3.1 公式掲示は、関西ヨットクラブ 1Fの南側テラスに設置する公式掲示板に掲示する。
- 3.2 レース・オフィスは関西ヨットクラブ事務局に位置する。電話： 0798-26-0691、email: office@kyc.or.jp
- 3.3 レース委員会は、水上では VHF 無線チャンネル 72 で競技者をモニターし交信を行う場合がある。
- 3.4 レース委員会がゼネラル・リコール、又はリコール艇の呼び出を VHF 無線チャンネル 72 で行う場合がある。
- 3.5 [NP]最初の予告信号からその日の最終レースまで、緊急の場合を除き、艇は、音声やデータを送信してはならず、かつ、すべての艇が利用できない音声やデータ通信を受信してはならない。ただし、3.3 項および 3.4 項の交信は除く。

4. 行動規範

- 4.1 競技者および支援者は、レース委員会からの合理的な要求に応じなければならない。

5. 陸上で発せられる信号

- 5.1 陸上で発せられる信号は、クラブハウス2F テラスのフラッグ・ポールに掲揚される。
- 5.2 回答旗が陸上で掲揚された場合、レース信号「回答旗」の中の「1 分後」を「30 分後以降」に置き換える。

6. レース日程

6.1 レース日程

10 月 8 日(日)	09:00-09:20	受付・出艇申告(KYC クラブハウス2F)
	09:20~	艇長会議 (KYC クラブハウス2F)
	11:25	予告信号(大三角コース)
	16:30~(予定)	表彰式 & パーティー (KYC クラブハウス2F)
10 月 9 日(月、祝)	09:00-09:10	受付・出艇申告(KYC 事務所)
	10:25	予告信号(風上-風下コース)
	16:30~(予定)	表彰式 (KYC ウェットバー)

- 6.2 本大会の White sail クラスのレースは大三角コース1レース及び風上-風下コース2レースの合計 3 レースを予

定する。

6.3 10月9日(月、祝)のレース数はレースコミッティーの裁量に任せられる。

6.4 レース委員会が、その日の続くレースを予定する場合、レース委員会の信号艇は先のレースのフィニッシュ時にR旗を掲揚する。続くスタート手順は、先のレースで最終艇がフィニッシュした後、できるだけ早く開始される。

6.5 10月9日(月、祝)は 14:30 以降の予告信号は発せられない。

7. クラス旗

7.1 クラス旗は KYC クラブ旗である。

8. レース・エリア

8.1 大阪湾、西宮防波堤沖海面とする。(SI 付属文書 A<レース・エリア図>参照)

9. コース

9.1 SI 付属文書 B<White sail クラスコース図>の見取り図は、レグ間の概ねの角度、通過するマークの順序、それぞれのマークをどちら側に見て通過するかを含むコースを示す。

9.2 コースは以下の通りとする。

10月09日(日) 大三角コース 6レグ (大三角コース2周)

10月10日(月、祝) 風上-風下コース 4レグ

9.3 大三角コースのマーク位置は SI 付属文書<White sail クラスコース図>の見取り図に示している座標位置から、当日の海象その他の理由により移動する場合がある。

9.4 風上-風下コースのレースの場合、予告信号以前にレースコミッティーの信号艇にマーク②からマーク①へのおおよそのコンパス方位及び距離を掲示する。

10. マーク

10.1 大三角コースは以下のマークを使用する。

A点 緑色の直径約 2.0m、高さ約 1.5mのトマト型ブイ

B点 オレンジ色の直径約 2.0m、高さ約 1.5mのトマト型ブイ

C点 オレンジ色の直径約 2.0m、高さ約 1.5mのトマト型ブイ

10.2 風上-風下コース

10.2.1 マーク①及びマーク②はオレンジ色の直径約 2.0m、高さ約 1.5mのトマト型ブイを使用する。

10.2.2 帆走指示書 13 に従って用いられる場合の新しいマーク①は緑色の直径約 2.0m、高さ約 1.5mのトマト型ブイである。再度コースを変更する為にマークを設置する場合には、最初のブイを使用する。

11. 障害物

空番

12. スタート

12.1 レースは RRS 26 を用いてスタートさせる。

12.2 その日の続くレースの予告信号は、レースコミッティーの信号艇に掲揚されているR旗の降下(反復音響信号と

ともに)の、1分後に発せられる。

12.3 風上-風下コースのスタートラインは、スターボードの端にあるレース委員会の信号艇上にオレンジ旗を掲揚しているポールと、ポートの端のマーク②のコース側との間とする。

12.4 大三角コースのスタートラインは、スターボードの端にあるレース委員会の信号艇上にオレンジ旗を掲揚しているポールと、ポートの端のA点のマークのコース側との間とする。

12.5 スタート信号時に艇体がスタートラインのコースサイドにあり、その艇が特定される場合には、レース委員会はVHFチャンネル72でゼッケンナンバー、艇名またはそのセイルナンバーを送信するように努める。ただし、送信できなかったり、送信のタイミングが的確でなかったりしたとしても、救済要求の根拠にならない。これはRRS 62.1(a)を変更している。

12.6 風上-風下コースのスタート信号後5分以内、大三角コースのスタート信号後15分以内にスタートしない艇は、審問なしに『スタートしなかった(DNS)』と記録される。これは付則A 5.1とA 5.2を変更している。

13. コースの次のレグの変更

13.1 コースの次のレグを変更するために、レース委員会は、新しいマークを設置し(またはフィニッシュ・ラインを移動し)、実行できれば直ぐに元のマークを除去する。その後の変更で新しいマークを置き換える場合、そのマークは元のマークで置き換える。

13.2 コースの次のレグの変更は、次のマークへのおおよそのコンパス方位及び距離を掲示する。これは、RRS 33を変更している。

13.3 大三角コースのレースではマークの変更は行わない。

14. フィニッシュ

14.1 フィニッシュ・ラインは、レース委員会の信号艇上にブルー旗を掲揚しているポールと、フィニッシュマークのコース側との間とする。

15. ペナルティー方式

空番

16. タイム・リミット

16.1 風上-風下コース

16.1.1 スタート信号後120分、またはスタート信号後、最初の艇がコースを帆走して120分以内にフィニッシュした場合はそのフィニッシュ後30分、のいずれか遅いほうの時刻までにフィニッシュしなかった艇は審問なしにフィニッシュしなかった(DNF)と記録される。これは規則35とA4を変更している。

16.2 大三角コース

16.2.1 タイム・リミットは15:00とする。

16.2.2 タイム・リミットまでにフィニッシュしなかった艇は審問なしにフィニッシュしなかった(DNF)と記録される。これは規則35とA4を変更している。

17. 審問要求

17.1 抗議締切時刻は、その日の最終レースに最終艇がフィニッシュした後、またはレース委員会が、本日これ以上レースは行わないという信号を発した後、どちらか遅い方から90分とする。時刻は公式掲示板に掲示される。

17.2 審問要求の様式は、関西ヨットクラブにあるレース・オフィスで入手できる。

17.3 審問の当事者であるか、または証人として名前があげられている競技者に、審問のことを知らせるため、抗議締切時刻後 30 分以内に通告が掲示される。審問は、関西ヨットクラブにあるプロテスト・ルームにて掲示された時刻に始められる。

18. 得点

18.1 得点方式は、各艇の所要時間に KYC の定めるレーティングに各種ボーナス係数を乗じた修正時間により決定した順位に対して低得点方式に従った得点が与えられるものとする。修正時間は小数点以下を四捨五入して秒単位までを計算する。

18.1.1 各ボーナス係数は以下の通りとする。

ダクロンメイン：2% メインファーラー：5% ブームファーラー：2% ダクロンジブ：1%

ジブファーラー：4% アイポイントを超える位置のスピン/ジェネカー：-1% ノンスピン：5%

ノンポール(ガンポールはポールとみなす)：1% ソリッドペラ：10% ダブルハンド：3%

電動ウインチ使用：-1% 水上係留艇：3% 船齢1年につき：0.2%(最大6%)

18.2 1レースの成立をもってシリーズの成立とする。

18.3 艇のシリーズの得点は、全てのレース得点の合計としなければならない。(RRS 付則 A2 を変更)

19. [NP]安全規定

19.1 参加艇はゼッケンを貸与された場合は、両舷の上段のライフラインの船首に寄せた位置に見えやすい様に取り付けなければならない。

19.2 個人用浮揚具は全ての着衣の上に装着しなければならない。

19.3 スタートしない艇、またはリタイアした艇は、速やかにレースコミティーの運営艇に VHF 無線チャンネル 72 を使用して連絡、またはレース本部(KYC 事務局 0798-26-0691)に連絡しなければならない。

20. 乗員の交代と装備の交換

20.1 同一クラスの複数の艇に対しての乗員登録は認められない。

20.2 乗員リストに登録された乗員の間でその交代は認められる。ただし、1日に複数のレースが実施される場合、当該日における乗員の交代は認められない。

21. 装備と計測のチェック

21.1 艇または装備は、クラス規則、レース公示および帆走指示書に適合しているか、いつでも検査されることがある。

22. チャーターまたは借用艇

空番

23. 運営艇

23.1 運営艇は OFFICIAL 旗を掲揚する。PROTEST 旗、JURY 旗、PRESS 旗を掲揚している艇も運営船である。

24. [NP]支援者艇

24.1 レース期間中の支援艇を認める。申請は不要である。

24.2 支援者は、最初にスタートする準備信号から、すべての艇がフィニッシュするまたはリタイアする、もしくはレース委員会が延期、ゼネラル・リコールまたは中止の信号を発するまで、艇がレースをしているエリアの外側にいなければならない。

25. ごみの処分

空番

26. [NP]停泊

26.1 艇は指定された場所に係留すること。係留場所についてはレース前日までに艇の代表者宛てに email にて送信、及び関西ヨットクラブ HP (<http://kyc.or.jp/>) にて入手出来る文書にて指示される。

27. [NP]上架の制限

27.1 艇は、レース委員会の事前の書面による許可があり、その条件に従っている場合を除き、シリーズ最初のレースの準備信号以降、その艇の最終レース終了までの期間は上架してはならない。

28. 潜水用具とプラスチック・プール

28.1 シリーズ最初のレースの準備信号からその艇の最終レース終了までの期間、水中呼吸器具、プラスチック・プールまたはそれらに類するものは、キールボートの周辺では使用してはならない。

29. 賞

29.1 賞を次のとおり与える。

29.1.1 総合第1位より第3位までの艇に、一般社団法人関西ヨットクラブ杯を授与する。

29.1.2 総合第1位の艇に、新西宮ヨットハーバー株式会社杯を授与する。

30. リスク・ステートメント

30.1 RRS.3 には『レースに参加するか、またはレースを続けるかについての艇の決定の責任はその艇のみにある。』とある。大会に参加することによって、それぞれの競技者は、セーリングには内在するリスクがあり、潜在的な危険を伴う行動であることに合意し、認めることになる。これらのリスクには、強風、荒れた海、天候の突然の変化、機器の故障、艇の操船の誤り、他艇の未熟な操船術、バランスの悪い不安定な足場、疲労による傷害のリスクの増大などがある。セーリング・スポーツに固有なのは、溺死、心的外傷、低体温症、その他の原因による一生消えない重篤な傷害、死亡のリスクである。

30.2 この大会の競技者は、自分自身の責任で参加する(RRS 3『レースをすることの決定』参照)。主催団体は、大会の前後、期間中に生じた物的損害または人身傷害もしくは死亡によるいかなる責任も負わない。

31. 保険

31.1 参加艇は、レース中も担保される賠償責任、搭乗者傷害、捜索救助費用を満たすヨット保険に加入していなければならない。

SI 添付図 A<レース・エリア図>



※上記に示すレース・エリアはレース・エリアの所在海域を示す図で有り、レース・エリア範囲を正確に示す図ではない。

SI 付属文書 B <White sail クラス コース図>

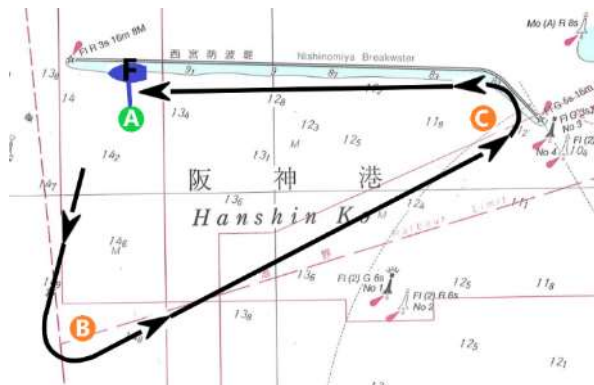
大三角コース






スタート - B 点 - C 点 - A 点 - B 点 - C 点 - フィニッシュ (大三角コース 2 周)

1 周目



2 周目



-  スタートライン本部船
-  フィニッシュライン本部船
-  A 点マーク
-  B 点マーク
-  C 点マーク

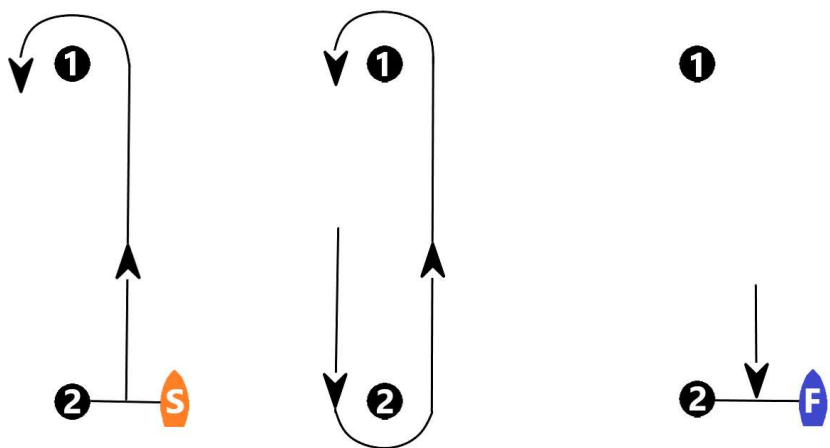
各マーク位置





A 点(緑色ブイ)	34° 40. 3 'N	135° 19. 3 'E 付近
B 点(オレンジ色ブイ)	34° 39. 3 'N	135° 19. 0 'E 付近
C 点(オレンジ色ブイ)	34° 40. 1 'N	135° 21. 1 'E 付近

※ 2 周目に入る A 点海域にはゲートは存在しない。また、上記大三角コースに記載の各マーク及び本部船のコース図上の位置は緯度経度を正確に反映した図ではない。

風上-風下コース

スタート - マーク① - マーク② - マーク① - フィニッシュ



-  スタートライン本部船
-  フィニッシュライン本部船
-  ① マーク①
-  ② マーク②